



コメント：ぼくに似た色のお花がたくさん咲いていました。…いい匂い✿（総社市：備中国分寺五重塔周辺）

〈赤磐医師会病院基本理念〉

- 🌸 心のかよう、温かみのある医療の提供に努めます。
- 🌸 安全で質の高い医療を提供し、信頼される病院を目指します。
- 🌸 かかりつけ医との連携を深め、地域と共にある病院を目指します。



赤磐医師会病院

赤磐医師会

新年度挨拶

コロナ禍における赤磐医師会病院

事務部長 西中 淳

昭和57年3月に開院した赤磐医師会病院は、今年41年目を迎えました。その歴史の中で一昨年 令和2年3月から始まった新型コロナウイルスとの戦いは、今まで経験したことのない、長くつらい息の詰まるような日々が続き、現在も一進一退の戦況となっています。今回は、これまでの新型コロナウイルスとの戦いを振り返ってみたいと思います。

令和2年3月に岡山県で初めて感染者が確認されました。当院では同月27日には帰国者・接触者外来での診療を開始しました。現在も発熱患者等「診療・検査医療機関」として継続しています。また、令和2年11月からは即応病床2床で新型コロナウイルス患者の入院受け入れを開始し、現在フェーズ4※では9床の即応病床と1床の協力病床で対応しています。令和3年3月からはワクチンの接種を開始し、医療従事者、入院患者、地域高齢者、職域接種と幅広く行い、現在では、23,000回以上を実施しています。

外来開始前には現場にてシミュレーションを何度も行い、多くの職員が対策に頭を寄せ合って知恵を絞りました。面会制限から面会禁止、また玄関での衣類等の受け渡しや職員の県外移動制限も当初は戸惑いましたが、いまでは円滑に行われています。

消耗品や施設設備面での感染症対策は当初からいち早く行われ、毎回会議での在庫管理、三度にわたる改修工事と空気洗浄機の大量設置等、積極的に行ってきました。行政からの支援はもとより、多くの企業・団体から援助をいただき、大変感謝しております。

新型コロナウイルス感染症会議はすでに50回を超えています。

病院は、通常の診療を行う際にも今までとは違うレベルの感染対策を行わなければならなくなり、現場の受けるストレスはより大きなものとなっています。

また、感染症法に基づいた感染対策は、行政通達をはじめとした行政指示により行われています。特に短いスパンで変異を繰り返すこのたちの悪い新型コロナウイルスへの対策に、我々現場も右往左往してきました。

さらに、コロナ禍においては人とのふれあいが制限され、職員間の連帯と共感も薄らいでいるのではないかとされることもありました。

防疫政策から解放され、通常の医療に戻るにはまだ多くの知見と治療薬が開発される必要があります、我々の戦いも当分続くものと思われます。

しかしながらこれらの経験は、すべてが病院開設以来初めての出来事であり、医師会病院として、地域の中核病院として、がむしゃらに頑張ってきた病院の歴史です。

これからもまた困難な状況となり、時代となったときに、その経験を生かし、さらなるアイデアを出して前向きに頑張っていきたいと思っています。

※3月28日よりフェーズ4からフェーズ3となっております。

看護部長 藤本 由紀子

令和2年の初めから今日に至るまで新型コロナウイルス感染症は未だ終息することなく、生活、意識を大きく変えました。

患者、家族の方に対しても面会制限を設けざるを得ない状況となり、病状安否に対し、より寂しさや不安な思いを強いることに心が痛みます。

今、私達にできることとして、地域の方々にとって必要な医療・看護の提供と、ワクチン接種に尽力し、感染対策と予防に努めています。

看護部においては、昨年11月と今年1月に療養病棟と透析室に新たに役職として副師長を設けました。二人共看護副師長として申し分のない人材であり、これからの赤磐医師会病院の発展に貢献してくれるものと期待しています。看護副師長並びに看護部一同、切磋琢磨しつつ、看護実践を通して看護職員が自ら学び、助け合い、看護の仕事にやり甲斐と誇りを感じられる職場づくりを目指していきます。



昨年11月1日、
看護副師長の任命を受けました。
何もかもが初めてで戸惑いもありますが、
周囲の皆さんのお力を借りながら1日1日
少しずつでも成長できるように頑張っていきます。
よろしくお願いいたします。

療養病棟 河田 千花江

今年1月より透析室
看護副師長の任命を受けました。
4月からは看護師7名と臨床工学技士10名の
部署になります。

看護師・臨床工学技士と異なるライセンスを持つメンバー
ですがお互いを尊重し協働する事で、患者さんに安全と
安心の透析を提供できる透析室にします。

スタッフが個々に力を発揮できるように、
サポートできる看護副師長を目指します。
よろしくお願いいたします。

透析室 里村 洋子

みなさんよろしくお願ひします。

★新人紹介★

新しく仲間になった皆さんに
質問してみました。



- ①職種
- ②マイブーム
- ③好きなこと・もの
- ④嫌いなこと・もの
- ⑤好きなタレント

看護師 東3階
おおた ゆきこ
太田 由希子

- ①看護師
- ②紅茶
- ③たこ焼き
- ④バンジージャンプ
- ⑤スピッツ



看護師 外来
くぼ ゆか
久保 友香

- ①看護師
- ②手話の勉強をすること
- ③寝ること
- ④大きい音 カエル
- ⑤柴咲コウ



臨床工学科
にし たかし
西 貴誠

- ①臨床工学技士
- ②ロードバイク
- ③運動・漫画
- ④寒さ
- ⑤LiSA



リハビリテーション科
かじおか しんご
梶岡 慎吾

- ①作業療法士
- ②e-Sports
- ③マヨネーズ
- ④感情論
- ⑤UVERworld



臨床工学科
せいけ かずと
清家 和人

- ①臨床工学技士
- ②YouTubeを見る
- ③サッカー・釣り
- ④しいたけ
- ⑤特になし



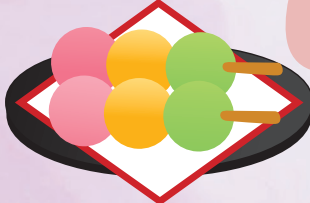
健診科
かたやま なおこ
片山 直子

- ①臨床検査技師
- ②アニメ(玉様ランキング)
- ③劇団四季、スパイスカレー
- ④動物虐待
- ⑤千鳥、空気階段



あしたば保育所
わたなべ みき
渡邊 美樹

- ①保育士 ②YouTubeを見てストレッチや体操をすること
- ③お昼寝 家庭菜園
- ④カエルなどの爬虫類や虫に触ること
- ⑤特になし

「かかりつけ医」をお持ちですか？

健康に関することを何でも相談でき、必要なときは専門の医療機関を紹介してくれる身近にいて頼りになる医師のことを「かかりつけ医」と呼んでいます。ご家族で、近くの開業医さんを「かかりつけ医」に決めておく大変便利です。

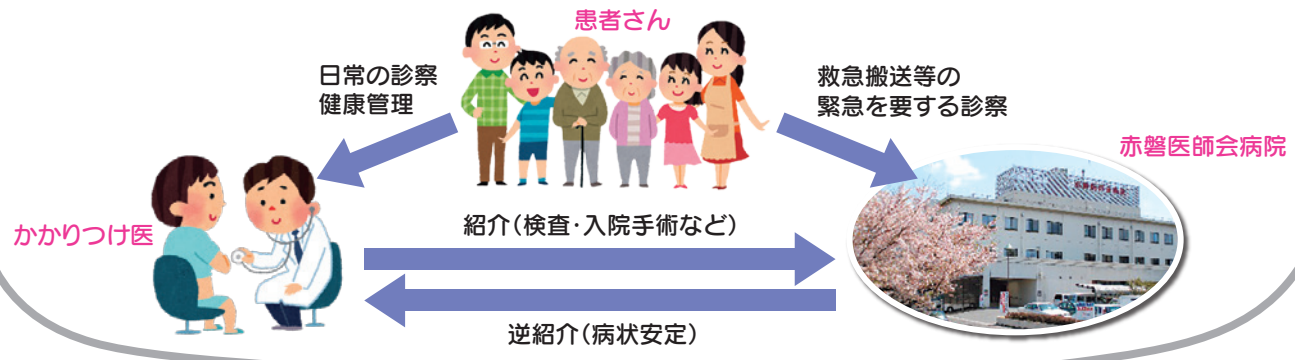
日頃の皆さんの健康状態を知っていて、気軽に何でも相談できる「かかりつけ医」がいれば、体調などに関して何でも相談できるので、必要なら医療面で早めの対策がとれますし、検査や入院等が必要な場合は適切な病院・診療科を紹介できます。

当院は県から地域医療支援病院に認定されており、「かかりつけ医」の先生から患者さんの紹介を受けて、より詳しい検査や治療を行なう役割を担っています。また岡山市内の高度医療を提供する医療機関と連携を図り、患者さんが在宅に復帰しやすいように高度急性期治療を受けた後の受け皿としての役割を担っています。

病状が安定した患者さんには、「かかりつけ医」の先生への紹介をさせていただいており、疾患や病状によっては、「かかりつけ医」の先生と当院が連携して、患者さんの状態を長期にわたって診療する場合があります。

まずは、かかりつけ医をお持ちいただくようお願いします。

お住まい近くのかかりつけ医をお探しの方は、地域医療連携室までご相談下さい。



赤磐医師会病院 外来診療・検査担当表

令和4年4月1日現在

	月	火	水	木	金	土	
外来診療・健康診断	内科一診	柚木 直子	平井 通雄	柚木 直子	平井 通雄	乃美 優孝	
	内科二診	沼本 紘輝	牧田 雅典	吉井 将哲	松岡 涼果	担当医	
	内科三診	塩入理沙子	佐藤 敦彦	國富 恵実	須江 美裕		
	内科四診		梅川 剛				
	内科午前 (予約外来)	灘 隆宏 (予約制)		友田 純 (予約制)			
	内科午後 (予約外来)	佐藤 敦彦 (予約制)				大村 大輔	
	外科	内田 卓之	宮木 功次	内田 卓之	内田 卓之	宮木 功次 蓮岡 英明(第3)	
	整形外科	片山 信昭		片山 信昭		片山 信昭	
	リウマチ外来 (予約・紹介制)		*1 片山 信昭				
	上肢・手の外科 (予約制)				*2 今谷 潤也		休診
	泌尿器科			*3 渡部 智文		渡邊 豊彦	
	呼吸器内科 (予約・紹介制)		工藤健一郎	藤原 慶一	松尾 潔		
	呼吸器外科 (予約・紹介制)					片岡 正文 (第1・2・4・5)	
	糖尿病内科 (予約・紹介制)	*4 大宮 照明	*4 岡崎 悟	*4 前田 英紀		前田 英紀	
	循環器内科 (予約・紹介制)	兼澤 弥咲	*5 浅田早央莉 赤木 達		*6 赤木 達		
	腎臓内科 (予約・紹介制)		大宮 照明				
膠原病内科 (予約・紹介制)		*7 勝山 恵理					
脳神経内科 (予約制)				佐々木 諒			
健康診断	平井 通雄	草地 省蔵	米井 二郎	大澤 恵一	友田 純	(第1) 草地 省蔵 (第3) 担当医	

診療受付時間：午前8時30分～午前11時

整形外科	リウマチ外来	*1 火曜日	午後1時～午後3時
	上肢・手の外科	*2 木曜日	午前9時30分～午前11時
泌尿器科		*3 水曜日	午前8時30分～午前12時
糖尿病内科		*4 月・火・水曜日	午後2時～午後4時
循環器内科		*5 火曜日	午前8時30分～午前11時 午後2時～午後4時
		*6 木曜日	午前8時30分～午前11時 午後1時30分～午後4時
膠原病内科		*7 火曜日	午後1時30分～午後4時

※都合により休診になることがあります。

あとかぎ

- コミュニケーション(対話)
- メール(笑顔)
- ビリティ(機敏性)
- スキル(技術)

表紙撮影のため、菜の花畑へ行きました。日差しも温かく、菜の花の近くではミツバチが飛んでいたりと、春の訪れを感じました。

一緒に連れて行ったトラも、どこか嬉しそうに見えました。

(編集部：白石)

地域医療支援病院 赤磐医師会病院

〒709-0816 岡山県赤磐市下市187-1

TEL 086-955-6688 (代) FAX 086-955-4946

HP <https://www.akaiwa-mah.jp/>

発行日 令和4年4月15日

